

# Městský úřad Nové Město na Moravě

## odbor dopravy a vnitřních věcí

Vratislavovo náměstí 103,  
592 31 Nové Město na Moravě

---

### Podle rozdělovníku

|                                    |                                    |  |  |
|------------------------------------|------------------------------------|--|--|
| Váš dopis zn./ze dne<br>31.07.2023 | Naše značka<br>MUNNMN/18524/2023/1 | Vyřizuje/linka<br>Martin Grepl/566 598 375<br>martin.grepl@meu.nmnm.cz | Nové Město na Moravě<br>Dne: 31.7.2023 |
|------------------------------------|------------------------------------|--|--|

## OZNÁMENÍ VEŘEJNOU VYHLÁŠKOU

### opatření obecné povahy stanovení přechodné úpravy provozu

Městský úřad Nové Město na Moravě, odbor dopravy a vnitřních věcí, příslušný podle § 124 odst. 6 zákona č. 361/2000 Sb., o provozu na pozemních komunikacích a o změnách některých zákonů, ve znění pozdějších předpisů, (dále jen „zákon o silničním provozu“), na základě žádosti právnické osoby, kterou je - **PORR a.s., IČO 43005560, Dubečská 3238, 100 00 Praha**, zastoupen na základě plné moci právnickou osobou **Značky Vysočina s.r.o., IČO 01526588, Bezděkov 12, 589 01 Pavlov** (dále jen „žadatel“) a po předchozím projednání s příslušným orgánem bezpečnosti silničního provozu, dotčeným orgánem Policie ČR, Krajské ředitelství policie kraje Vysočina, územní odbor Žďár nad Sázavou, Dopravní inspektorát ze dne 31.07.2023 pod č.j.:KRPJ-92133-2/ČJ-2023-161406-DING a v souladu s ustanovením § 77 odst. 1 písm. c) zákona o silničním provozu, v návaznosti na ustanovení § 77 odst. 5 zákona o silničním provozu a § 171 zákona č. 500/2004 Sb., správní řád, ve znění pozdějších předpisů (dále jen „správní řád“)

### stanovuje přechodnou úpravu provozu na pozemních komunikacích,

**na silnici II/360 v k.ú. Horní Bobrová v územním obvodu ORP Městského úřadu Nové Město na Moravě**, v souladu s TP 66 (zásady pro označování pracovních míst na pozemních komunikacích).

Důvod: zajištění bezpečnosti a plynulosti silničního provozu v zájmové lokalitě při vyjíždění vozidel na pozemní komunikaci při provádění stavebních prací na účelové komunikaci.

**Termín:** od nabytí právní moci opatření do 31.10.2023

Velikost dopravního značení: základní rozměrová řada.

**Odpovědná osoba:** PORR a.s., IČO 43005560, Dubečská 3238, 100 00 Praha,  
kontaktní osoba: Lukáš Vidlák, tel.:731 548 434.

### Podmínky pro provedení a osazení dopravního značení:

V souvislosti s předpokládanými činnostmi na pozemních komunikacích, při který je nutno určitý úsek komunikace označit dopravními značkami zajistit bezpečnost pro ostatní účastníky provozu je nutno postupovat v souladu s vyhláškou č. 294/2015 Sb., kterou se provádějí pravidla provozu na pozemních komunikacích a v souladu s platným TP č. 66 (Zásady pro označování pracovních míst na pozemních komunikacích).

Mimo jiné musí být zejména dodrženy:

1. Trvalé dopravní značení, které je v rozporu s přechodným dopravním značením, bude překryto a po ukončení akce uvedeno do původního stavu.
2. Při realizaci přechodné úpravy provozu nesmí dojít k znečištění nebo poškození dotčené pozemní komunikace.
3. Označování pracovních míst se provádí podle vzorových schémat. Tato schémata je nutno přizpůsobit konkrétní situaci. To je možné provést při zachování funkčnosti řešení daného příslušným schématem.
4. Vedení provozu v oblasti pracovního místa musí být pro účastníky provozu snadno a jednoznačně rozeznatelné a pochopitelné.
5. Je třeba dbát, aby byla prováděna jen taková opatření, která se pro označení pracovních míst považují za bezpečná a potřebná.
6. Značky, světelné signály a dopravní zařízení související s pracovním místem se umísťují až bezprostředně před začátkem prací s ohledem na dobu potřebnou k jejich instalaci. Není-li to možné, musí být jejich platnost dočasně zrušena zakrytím nebo jiným vhodným způsobem tak, aby značky, světelné signály a dopravní zařízení nebyly viditelné z žádného jízdního směru.
7. Značky, které mají význam jen v časově omezené době (např. jen v pracovní době), musí být mimo tuto dobu (např. mimopracovní době) zrušeny škrtnutím, zakrytím nebo odstraněním.
8. Dopravní značení musí být odpovídajícím způsobem aktualizováno v souladu s postupem prací a po jejich ukončení neprodleně odstraněno.
9. Pokud je to možné, provádějí se práce spojené s označování pracovního místa v době nízkých intenzit provozu, tj. mimo dopravní špičky.
10. Při umísťování jednotlivých značek, světelných signálů a dopravních zařízení se postupuje ve směru pohybu dopravního proudu. Při odstraňování pracovního místa je lze odstraňovat ve směru pohybu dopravního proudu, a to až poté, kdy jsou všechny jízdní pruhy v tomto směru volně průjezdné.
11. S pracemi, pro něž je pracovní místo zřizováno, smí být započato teprve tehdy, až jsou instalovány všechny značky, světelné signály a dopravní zařízení.
12. Značky, světelné signály a dopravní zařízení musí být po celou dobu prací udržovány ve funkčním stavu a v čistotě a správně umístěny.
13. Pro označení pracovních míst se užívání dle konkrétních podmínek stálé a přenosné svíslé značky a přechodné vodorovné značky. Při jejich umísťování se postupuje podle TP č. 65 (Zásady pro dopravní značení na pozemních komunikacích) s odchylkami stanovenými Zásadami (TP č. 66).
14. Bude dodrženo stanovisko Policie ČR, Krajské ředitelství policie kraje Vysočina, územní odbor Žďár nad Sázavou, Dopravní inspektorát ze dne 31.07.2023 pod č.j.:KRPJ-92133-2/ČJ-2023-161406-DING.
15. Dopravní značení a zařízení bude umístěno tak, aby vlivem povětrnostních podmínek a provozu na pozemních komunikacích nedocházelo k jejich pádu, vyvrácení, deformacím, posunutí, pootočení.
16. **Důsledně dodržovat ustanovení § 23 odst. 3 zák. č. 361/2000 Sb. (Vozidla vjíždějící na pozemní komunikaci musí být předem očištěna tak, aby neznečišťovala pozemní komunikaci).**

V rámci pracovního místa se smí užívat značek jen v takovém rozsahu a takovým způsobem, jak to nezbytně vyžaduje bezpečnost provozu. Dopravní značení musí vystihovat skutečnou situaci v oblasti pracovního místa a poskytovat jednoduché, včasné a jednoznačné informace. Provádí se podle uvedených Zásad (TP č. 66) se zřetelem na intenzitu provozu, stavební a dopravně-technický stav pozemní komunikace. Stejně dopravní situace je nutno vyznačovat stejným či obdobným způsobem.

Jednotlivé značky a způsob jejich užití s ohledem na charakter pracovního místa jsou uvedeny v příslušných schématech TP č. 66. Svíslé značky mohou být doplněny, resp. zvýrazněny výstražným světlem nebo zvýrazněny umístěním na retroreflexním žlutozeleném fluorescenčním podkladu.

Dle výše uvedených zásad je nutno postupovat i v případech, kdy si situace stavby event. jiné podstatné okolnosti vynutí další operativní změny v dopravním značení (za pečlivého zvážení nezbytnosti, potřeby a bezpečnosti). Zároveň upozorňujeme na možnost využití § 79 odst. 1 písm. i) zákona č. 361/2000 Sb., o provozu na pozemních komunikacích ve znění pozdějších předpisů, viz citace – (1) Zastavovat vozidla je oprávněn – i) zaměstnanec vykonávající práce spojené se správou,

údržbou, měřením, opravami a výstavbou pozemní komunikace a k zajištění bezpečnosti provozu na pozemních komunikacích, označený podle prováděcího právního předpisu.

### **Odůvodnění**

Městský úřad Nové Město na Moravě, odbor dopravy a vnitřních věcí, Vratislavovo náměstí 103, 592 31 Nové Město na Moravě obdržel dne 31.07.2023 od právnické osoby PORR a.s., IČO 43005560, Dubečská 3238, 100 00 Praha, zastoupen na základě plné moci právnickou osobou Značky Vysočina s.r.o., IČO 01526588, Bezděkov 12, 589 01 Pavlov podnět spočívající ve stanovení přechodné úpravy provozu na pozemních komunikacích, na silnici II/360 v k.ú. Horní Bobrová v územním obvodu ORP Městského úřadu Nové Město na Moravě, umístit dopravní značení v souladu s TP 66 (zásady pro označování pracovních míst na pozemních komunikacích), z důvodu provádění stavebních a podobných prací (vyjíždění na komunikaci).

Návrh byl projednán s orgánem bezpečnosti silničního provozu, tj. Policie ČR, Krajské ředitelství policie kraje Vysočina, územní odbor Žďár nad Sázavou, Dopravní inspektorát ze dne 31.07.2023 pod č.j.:KRPJ-92133-2/ČJ-2023-161406-DING.

Přechodná úprava provozu se vztahuje k provozu v zastavěném území pouze na území obce , proto městský úřad zveřejňuje opatření obecné povahy na úřední desce Městského úřadu Nové Město na Moravě a Obecního úřadu městyse Bobrová.

### **Poučení o odvolání**

Proti opatření obecné povahy dle § 173 odst. 2 správního řádu nelze podat opravný prostředek. Dle § 77 odst. 5 zákona o silničním provozu opatření obecné povahy **nabývá účinnosti pátým dnem** po dni vyvěšení opatření obecné povahy.

otisk úředního razítka

Martina Fidlerová v.r.  
zástupce vedoucího odboru dopravy a vnitřních věcí

**Toto opatření obecné povahy musí být vyvěšeno na úřední desce Městského úřadu Nové Město na Moravě po dobu 15 dnů. Současně úřad po vyvěšení potvrzuje, že tato písemnost byla zveřejněna způsobem umožňujícím dálkový přístup podle ustanovení § 25 odst. 2, správního řádu.**

Vyvěšeno dne: ..... Sejmuto dne: .....

Razítko a podpis:

### **Rozdělovník:**

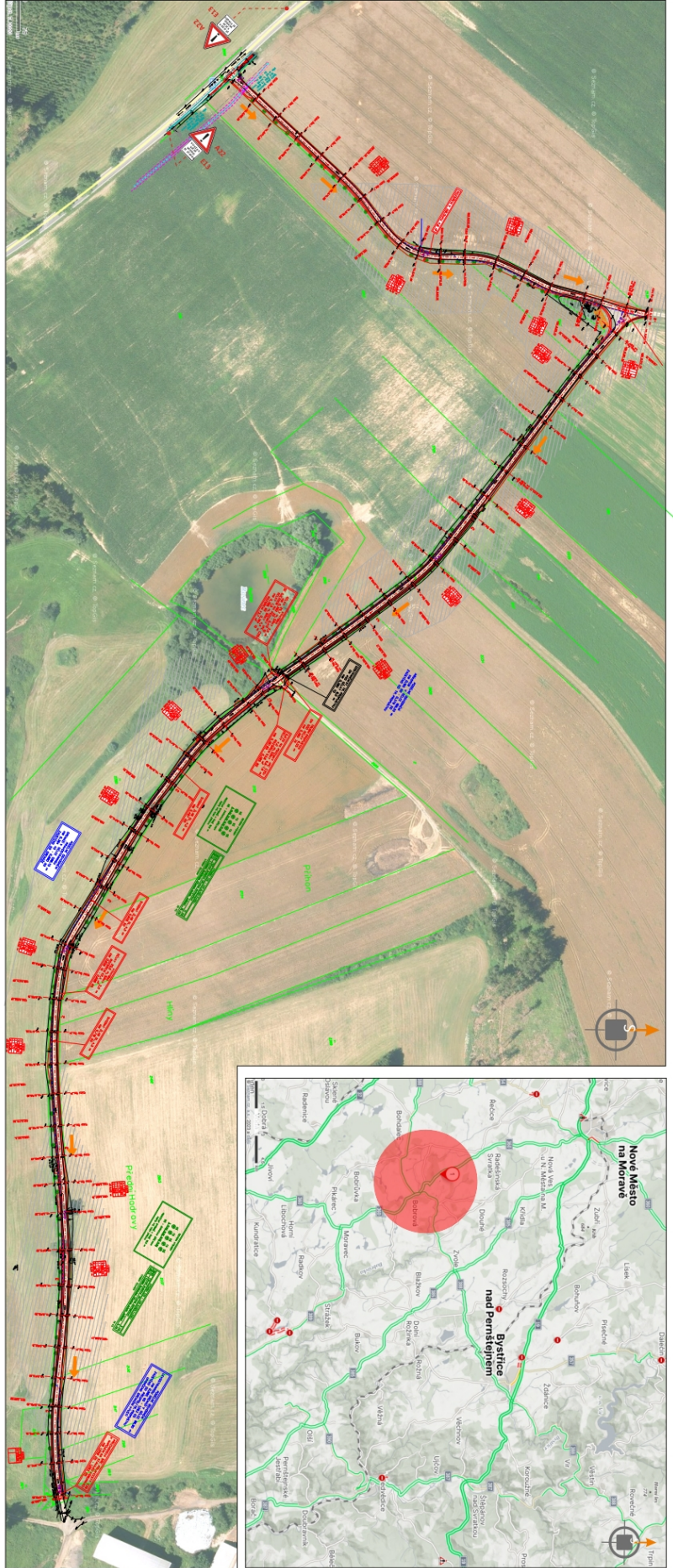
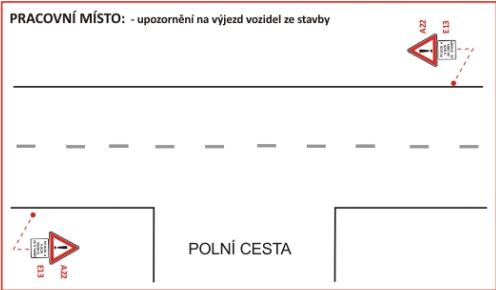
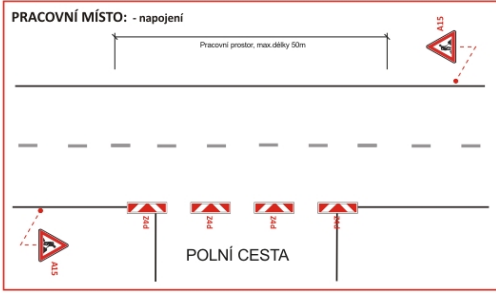
Značky Vysočina s.r.o., IDDS: i7hsww2

sídlo: Bezděkov č.p. 12, Pavlov, 589 01 Třešť

Krajská správa a údržba silnic Vysočiny, příspěvková organizace, TSO Žďár nad Sázavou, IDDS: 3qdn8g, sídlo: Kosovská č.p. 1122/16, 586 01 Jihlava 1

Krajské ředitelství Policie Kraje Vysočina, Územní odbor Žďár nad Sázavou, Dopravní inspektorát, IDDS: x9nhptc, sídlo: Vrchlického č.p. 2627/46, 586 01 Jihlava 1

Obecní úřad městyse Bobrová, IDDS: ithbpz, sídlo: Bobrová č.p. 138, 592 55 Bobrová



**POZNÁMKA:**

- Umístění přechodného dopravního značení dle TP č.66 (Zásady pro označování pracovišť na pozemních komunikacích)
- Sálavající dopravní značení v rozporu s přechodnou úpravou provozu bude zneplatněno skrtnutím nebo zákyto.
- Dopravní značení B28 umístěno 7 dní před zahájením stavby.

- LEGENDA:**
- TRVALÉ SVĚTLÉ DOPRAVNÍ ZNAČENÍ
  - TRVALÉ SVĚTLÉ DOPRAVNÍ ZNAČENÍ DOČASNĚ ZNEPLATĚNÉ
  - RYCHLODNĚ SVĚTLÉ DOPRAVNÍ ZNAČENÍ
  - ÚSEK STAVBY

|  |  |                   |        |
|--|--|-------------------|--------|
| VYPRACOVAL   |  | Kaspar Vojtěch    |        |
| TERMIN   | od 1.8.2023 do 31.10.2023  |                   |        |
| KRAL. Vysocína                                     | OKRES: Žďár nad Sázavou  | KÚ: Horní Bobrová |        |
| STAVBA:  | <p style="text-align: center;"><b>Polní cesty C24 a C26</b></p> <p style="text-align: center;">DIO - situace pracovního míst</p> |                   |        |
| NAZEV VÝKRESU:                                     |  |                   |        |
| SITUACE PŘECHODNÉHO DOPRAVNÍHO ZNAČENÍ             |  |                   |        |
| Značky Vysocína s.r.o.                             |  | DATUM             | 7/2023 |
| Město: 132001 Žďár nad Sázavou, ul. 28. října 1002 |  | FORMÁT            | A4     |